

# SPA 360

Manual de Usuario



 gala

## ÍNDICE

INTRODUCCIÓN .....	3
1. SISTEMA DE HIDROMASAJE .....	4-5
2. SISTEMA DE CONTROL .....	6
2.1. PROGRAMACIÓN DEL CICLO DE FILTRADO .....	7
2.2. OZONO .....	8
2.3. RESISTENCIA CALEFACTORA .....	8
2.4. FOCO DE LUZ .....	8
3. MANTENIMIENTO .....	9
3.1. MANTENIMIENTO DEL AGUA .....	9
3.2. MANTENIMIENTO DEL FILTRO DE AGUA .....	9
3.3. PLACA ACRÍLICA .....	10
3.4. CUBIERTA TÉRMICA .....	10
3.5. FALDÓN Y ESCALERA DE MADERA .....	10
4. SISTEMAS DE SEGURIDAD .....	10
4.1. PROTECCIÓN CONTRA HELADAS .....	10
4.2. PROTECCIÓN CONTRA SOBRECALENTAMIENTO .....	10
5. MONTAJE/DESMONTAJE FALDÓN DE MADERA .....	11
6. TABLA DE ANOMALÍAS .....	11

Apreciado cliente,

Enhorabuena por haber escogido un Spa de Gala, que ha sido concebido atendiendo especialmente a las exigencias de:

- **Calidad**
- **Diseño**
- **Ergonomía**
- **Facilidad de uso**
- **Mínimo mantenimiento**

Su Spa ha sido comprobado individualmente, habiendo superado los más estrictos controles técnicos que garantizan tanto la calidad de los materiales como el funcionamiento de todos sus componentes.

Siguiendo con su política de ofrecer el máximo confort, Gala ha desarrollado un producto para ofrecer al consumidor un espacio de salud y de placer, un lugar donde dedicar el tiempo necesario para recuperarse de las jornadas estresantes. Tecnología moderna unida a tratamientos milenarios, dan como resultado un nuevo SPA.

**Este Spa está diseñado exclusivamente para su instalación y uso privado.** Toda información, servicio, asesoramiento o intervención técnica suministrada por Gala es únicamente para uso privado, declinando toda responsabilidad derivada de la instalación y/o uso público o de otra naturaleza que se realice del Spa, que se entiende será únicamente del usuario, así como de las responsabilidades derivadas del incumplimiento de las normativas vigentes que pudieran existir referentes a la instalación y/o uso distinto del privado.

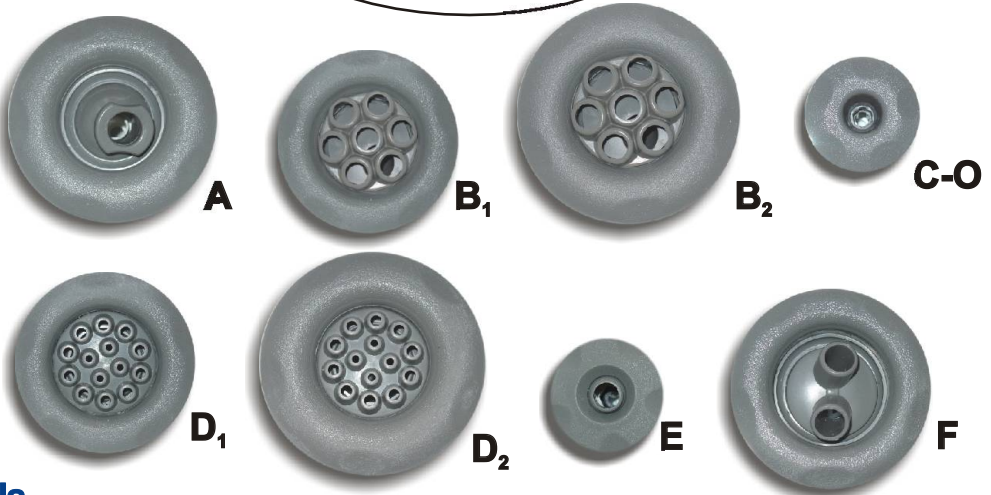
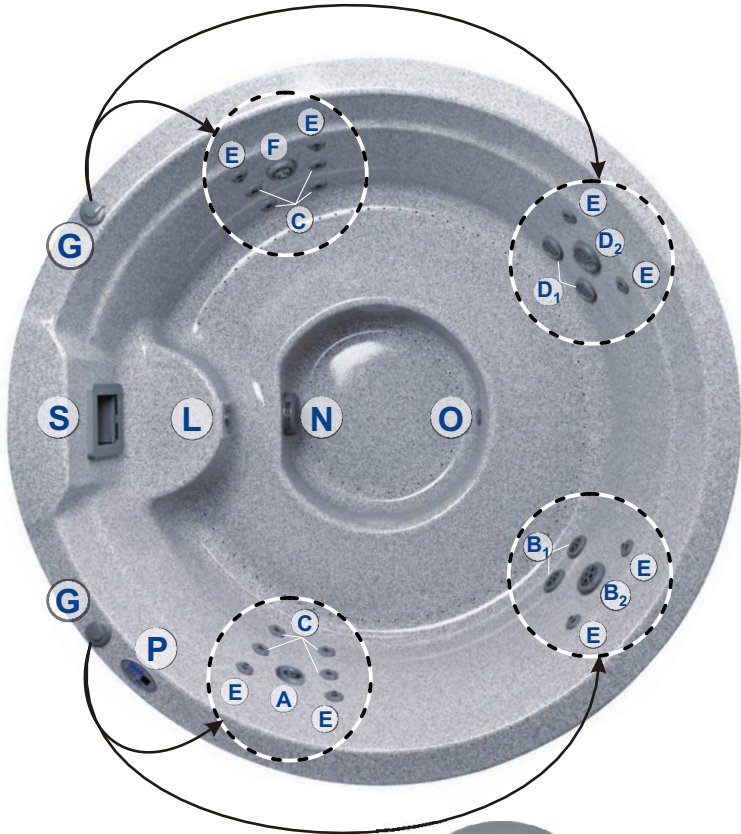
Antes de utilizar el hidromasaje, rogamos lea atentamente todos los apartados correspondientes a este manual, en donde se han incluido las instrucciones y recomendaciones necesarias para la utilización de su SPA.

Si necesita alguna aclaración, por favor contacte con su distribuidor.

Estamos convencidos que bajo estos criterios usted disfrutará del máximo placer del Hidromasaje GALA.

## 1. SISTEMA DE HIDROMASAJE

El SPA dispone de circuitos de masaje agua y masaje aire.



**Masaje agua:** Jets que dirigen una mezcla de aire-agua:

**A.- Jet direccional:** Jet orientable de gran capacidad.

**B<sub>1-2</sub>.- Jet powermax:** Jet giratorio con efecto pulsante, de gran capacidad.

**C.- Minijet:** Jet de tamaño pequeño que aporta un vigoroso masaje directo.

**D<sub>1-2</sub>.- Jet multimasaje:** Jet de masaje envolvente, de gran capacidad.

**E.- Minijet direccional:** Jet de tamaño pequeño orientable que aporta un intenso masaje directo.

**F.- Jet direccional de doble salida:** Jet giratorio con dos salidas de gran capacidad.

**O.- Minijet de ozono:** Jet de tamaño pequeño desde el cual se aporta el ozono para la desinfección del agua.



Girando el Jet hacia la izda. o hacia la dcha. se aumenta o disminuye la intensidad del hidromasaje .



**Cuando el SPA no está en funcionamiento se puede extraer el cuerpo de los Jets para su limpieza.**

**Masaje aire:** Introduce aire en el Spa mediante un soplador. Multitud de burbujas salen por los pequeños orificios del fondo, actuando sobre el cuerpo. Las burbujas estimulan el sistema circulatorio, relajan los músculos y tendones, suavizan el sistema nervioso y respiratorio.

Con el fin de incrementar el disfrute de su sesión de hidromasaje el Spa Suite viene equipado con:

**N.- Aspiración:** Absorbe el agua hacia la bomba, donde será impulsada nuevamente a través de los diferentes Jets.



**Evite acercarse a la rejilla de aspiración y tenga especial cuidado con su cabello.**

**S.- Skimmer:** Dispositivo que filtra y recoge las impurezas del agua. Incorpora un filtro con cartuchos intercambiables.

**G.- Regulador de aire:** Dosifica la cantidad de aire a mezclar con el agua, variando así la intensidad del masaje.

**P.- Panel de control:** Para activar, programar y controlar las funciones disponibles.

**L.- Foco de luz halógena:** Para la iluminación subacuática

## 2. SISTEMA DE CONTROL



## DESCRIPCIÓN DEL PANEL DE CONTROL Y SU FUNCIONAMIENTO:


**CONEXIÓN Y DESCONEXIÓN DEL HIDROMASAJE AGUA:**


**En caso de NO estar activo el ciclo de filtrado:** Con una pulsación se activará de forma manual el filtrado, (iluminándose el piloto correspondiente), con una segunda pulsación entrará en funcionamiento el hidromasaje agua . Pulsando de nuevo, se parará el hidromasaje y se desactivará el ciclo de filtrado.

**En caso de estar activo el ciclo de filtrado:**

Con una sola pulsación se activará el hidromasaje agua, (iluminándose el piloto correspondiente), con una segunda pulsación se parará el hidromasaje agua, pero seguirá en funcionamiento el ciclo de filtrado.




**CONEXIÓN Y DESCONEXIÓN DEL HIDROMASAJE AIRE:** Con una pulsación se pone en marcha el hidromasaje aire, activándose el piloto correspondiente. Pulsando de nuevo, se parará.



**CONEXIÓN Y DESCONEXIÓN DEL FOCO:** Con una pulsación se ilumina el foco de luz subacuático. Pulsando de nuevo se apaga.






**Aviso:** El foco subacuático no debe utilizarse cuando no hay agua en el Spa.






**AJUSTE DE LA TEMPERATURA.** Para incrementar/disminuir la temperatura, mantener la pulsación hasta llegar al valor deseado. Si se pulsa de nuevo la búsqueda de la temperatura deseada se invertirá disminuyendo/incrementando su valor. La temperatura se puede ajustar desde 15°C hasta 40°C, en incrementos de 1°.

Se recomienda regular la temperatura del agua entre 30° C y 39° C:

- Baño frío (30-35° C). Para efectos tonificantes.
- Baño neutro (36-37° C). Para baños relajantes.
- Baño caliente (38-39° C). Para aplicaciones musculares u óseas.

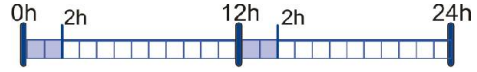
	Está activado cuando está funcionando el <b>hidromasaje agua</b> .
	Está activado cuando está funcionando el <b>hidromasaje aire</b> .
	Está activado cuando está encendida la <b>luz</b> .

	Está activado cuando está funcionando el <b>ciclo de filtrado</b> .
	Está activado cuando está funcionando la <b>resistencia calefactora</b> .
	Está activado cuando se está ajustando la <b>temperatura</b> .

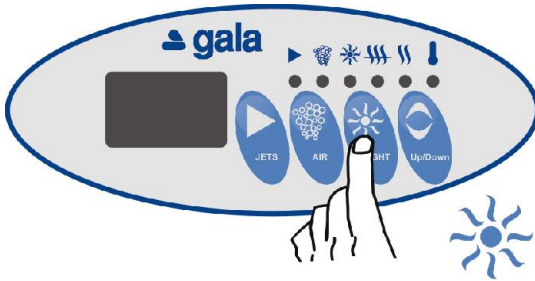
## 2.1. PROGRAMACIÓN DEL CICLO DE FILTRADO

El sistema realiza automáticamente dos ciclos de filtrado por día, en intervalos de 12 horas, durante un número de horas a determinar en la duración del ciclo (0-12h), en el cual la bomba estará funcionando a velocidad de filtrado.

Ejemplo: Supongamos que se desea la opción 2h.

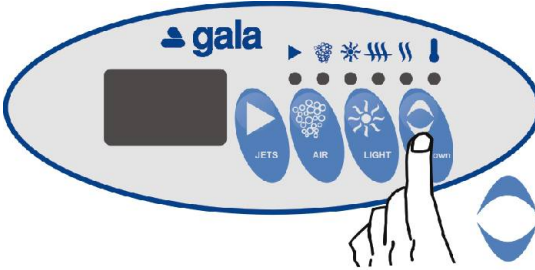


**Procedimiento para modificar la duración del ciclo de filtrado:**



Presionar la tecla  durante 5 segundos.


Se visualizará el valor que representa la duración del ciclo de filtrado en horas.



Presionando la tecla  se cambia la duración: (0-1-2-3-...-12h).

0 = no hay filtrado  
12 = filtrado permanente.




Cuando se halla seleccionado la duración, presionar la tecla  para confirmarla.

El ciclo de filtrado comenzará (durante 1 minuto entrará en funcionamiento el hidromasaje aire).

 **Le recomendamos un proceso de filtrado con una duración mínima de 2 horas por cada ciclo de 12 horas, aumentandolo en proporción del uso del Spa.**

Después de un fallo en la alimentación eléctrica, la duración del ciclo de filtrado vuelve a su parámetro por defecto (6 horas).

Para prevenir un exceso de calentamiento del agua provocado por ciclos muy largos, el sistema cancelará el ciclo de filtrado después de 3 horas si la temperatura del agua se incrementa más de 1°C respecto al valor introducido. En este caso el led  parpadeará.

## 2.2. OZONO

El generador de ozono funciona en los ciclos de filtrado como método de purificación, con lo que mantiene la transparencia e higiene del agua.

El ozono también tiene muchas propiedades terapéuticas. El generador de ozono produce moléculas de  $O_3$  activo a partir del oxígeno procedente del aire. Estas moléculas pasan desde el generador de ozono hacia los inyectores, donde se mezclan con el agua eliminando las bacterias que se encuentran en contacto con dicho agua.

## 2.3. RESISTENCIA CALEFACTORA

**LA RESISTENCIA CALEFACTORA SÓLO FUNCIONA CUANDO LA BOMBA DE AGUA DE HIDROMASAJE O FILTRADO ESTÁ EN MARCHA.**

El objetivo es mantener la temperatura del agua mientras se está utilizando, evitando así las pérdidas de calor debidas al movimiento del agua y del aire.

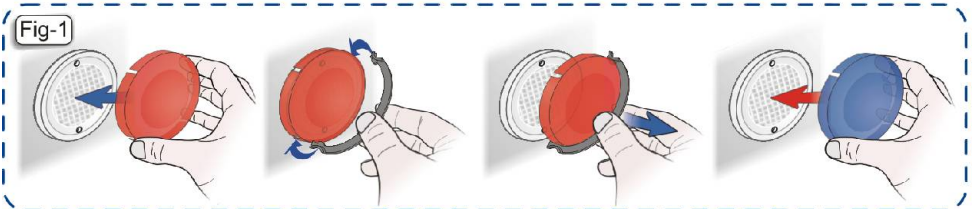
Si se activara el sistema de seguridad, esperar hasta que la resistencia se enfríe completamente.

## 2.4. FOCO DE LUZ

El foco de luz del SPA es una lámpara halógena de 12 V y 15 W que produce una luz blanca. Como opción, podemos colocar e intercambiar de forma sencilla sobre el embellecedor transparente del foco dos filtros de colores (rojo y azul), tal como se detalla en la Fig-1.

Las sensaciones que nos transmiten los colores son las siguientes:

- **Blanco:** es el color puro, aporta luminosidad y nutre de energía.
- **Rojo:** color poderoso, estimulante, aporta vitalidad.
- **Azul:** color calmante, invita a la relajación, aporta serenidad.

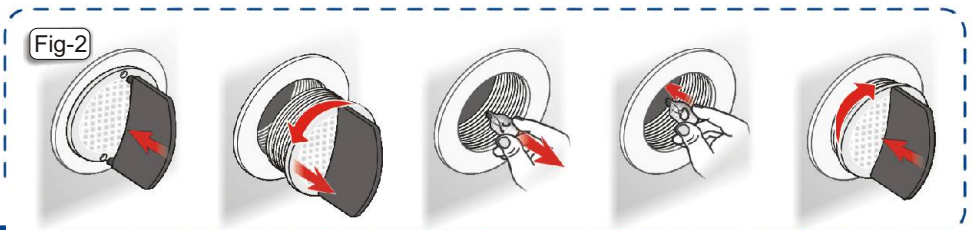


La lámpara halógena puede cambiarse desde el interior del SPA desenroscando el embellecedor tal como se muestra en la Fig.2.



**Tenga especial cuidado cuando cambie la lámpara, previamente vacíe de agua el Spa por completo y desconecte la corriente eléctrica. Además, tanto Ud. como el suelo deben estar completamente secos.**

Sustituya la lámpara por una de iguales características. No monte una de mayor potencia ni de diferente voltaje. Asegure un correcto cierre y estanqueidad con las juntas.





### 3.1. MANTENIMIENTO DEL AGUA

Para mantener el agua en perfectas condiciones higiénicas y estéticas, recomendamos emplear productos para la desinfección y tratamiento del agua, especialmente diseñados para Spas, que podrá adquirir dirigiéndose a comercios especializados.

**⚠ Antes de aplicar el tratamiento desinfectante, ajustar el nivel del pH si es necesario .**

Regularmente es necesario controlar los niveles de:

- 1- **Agua:** El nivel ha de mantenerse a la mitad de la boca de entrada del Skimmer. Si el nivel de agua no es correcto, el proceso de filtrado no funcionará correctamente.
- 2- **pH:** Ha de mantenerse entre 7,0 - 7,4 pH.  
Si pH < 7,0 ,añadir elevador de pH  
Si pH > 7,4, añadir reductor de pH
- 3- **Oxígeno activo:** Debe mantenerse entre 5 - 8 mg/l  
Si el Oxígeno activo < 5, aumentar el tiempo del ciclo de filtrado y/o añadir Oxígeno activo.  
Si el Oxígeno activo > 8, espere un tiempo prudencial y compruebe nuevamente hasta que el nivel se encuentre dentro de los límites.

Después de la instalación y al cabo de largos periodos de inactividad, se debe someter al Spa a un "tratamiento de choque", para desinfectar el Spa completamente. Se recomienda realizar el tratamiento con "cloro de disolución rápida" (vease instrucciones del producto), también se puede realizar con oxígeno activo, aunque es menos eficaz que el cloro. La utilización de cloro como tratamiento de choque es compatible con la utilización de oxígeno activo como desinfectante habitual.

Se recomienda cambiar el agua de 2 a 4 veces al año aproximadamente, dependiendo del uso y las condiciones de la misma.

### 3.2. MANTENIMIENTO DEL FILTRO DE AGUA

**⚠ Aviso: El SPA no debe estar en funcionamiento cuando se proceda al cambio del filtro.**

Comprobar como mínimo una vez a la semana la cesta del Skimmer para quitar posibles sedimentos. El filtro debe comprobarse también periódicamente limpiándolo si es necesario, para ello seguir los siguientes pasos:

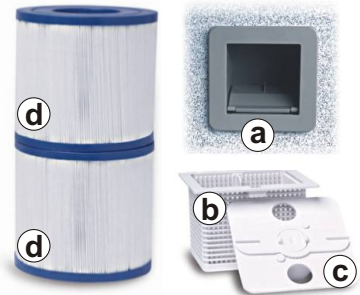
-Abra la tapa del Skimmer (a), llevándola hacia afuera, saque la cesta (b) para limpiarla de los sedimentos depositados.

-Retire la tapa (c) y saque los filtros (d). Límpielos aplicando entre los pliegues un chorro de agua a presión.

Al primer síntoma de desgaste es preciso sustituir los filtros por otros nuevos originales que puede adquirir en el distribuidor autorizado Gala.

-Coloque nuevamente el filtro y la cesta.

-Cierre la tapa del Skimmer y active la bomba de filtrado.



### 3.3. PLACA ACRÍLICA

Se deben tener en cuenta unas precauciones especiales en la limpieza y mantenimiento del SPA:

-Para la limpieza del SPA no debe utilizar productos abrasivos ni agresivos, ya que podrían dañar la superficie. No utilice alcohol ni ningún otro producto químico con base de alcohol para limpiar plásticos, como el panel electrónico. Para eliminar restos de cal utilice ácido acético (vinagre) muy diluido y nunca preparados químicos comerciales.

### 3.4. CUBIERTA TÉRMICA

Las cubiertas térmicas son un complemento necesario para los SPAS, ya que las protegen de la intemperie y mantienen el agua en mejores condiciones higiénicas.



**La cubierta NO está preparada para soportar peso, por lo que NO debe subirse, ni dejar objetos sobre ella.**

La exposición continua a la luz diurna o rayos ultravioletas puede provocar el cambio del color de la cubierta. Cuando esté seca se puede emplear aceite delicado y transparente para su protección.



### 3.5. FALDÓN Y ESCALERA DE MADERA

No es necesario tener un cuidado especial, ya que están diseñadas para estar a la intemperie. Después de 3 o 4 años, se puede refrescar la superficie con barniz con base de agua.

## 4. SISTEMAS DE SEGURIDAD

### 4.1. PROTECCIÓN CONTRA HELADAS

El SPA tiene un sistema de protección contra heladas (Modo Invierno), para prevenir formación de hielo en las tuberías. Al detectar una temperatura inferior a 6°C la bomba se acciona automáticamente durante 1 minuto. Si existe el riesgo de heladas, deben tenerse en cuenta las siguientes normas:

- Tanto el vaso como los tubos, bomba y filtros, deben estar completamente vacíos de agua. En caso contrario y debido a la dilatación del hielo, podrían reventar las tuberías.
- No tire agua caliente por encima de los tubos ni en el vaso para deshelar ya que el brusco cambio térmico podría resquebrajar los materiales.
- Deje que se descongele por sí sola en temperatura ambiente.
- No ponga en marcha la bomba ni el soplador si aprecia que hay restos de agua helada.
- No gire las válvulas ni tapones a rosca, si aprecia que están helados. La excesiva fuerza del hielo y la dilatación producida, podrían deteriorar las juntas.
- Consulte con su instalador para el montaje de equipos de calentamiento continuo.
- No utilice líquidos anticongelantes sin las debidas garantías sanitarias.

### 4.2. PROTECCIÓN CONTRA SOBRECALENTAMIENTO

El sistema de protección contra sobrecalentamiento, actúa en el momento que el Spa detecta que la temperatura del agua alcanza los 44°C, en ese instante el sistema calefactor del Spa se parará y observaremos que el indicador de temperatura parpadea. Las medidas a tomar en este caso son las siguientes:

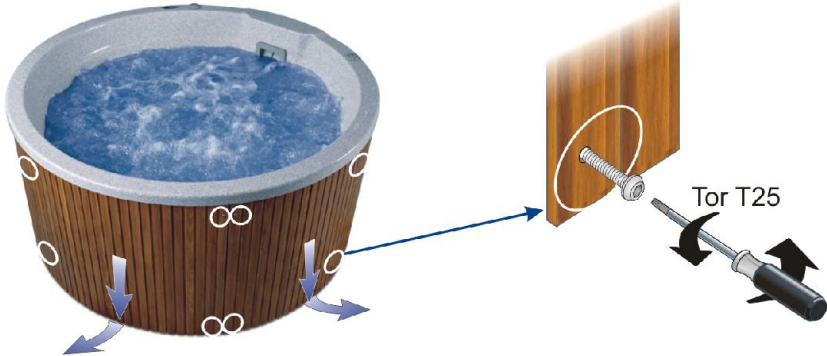
¡No entre en el agua!

Retire la cubierta del SPA (si estuviera colocada).

Espere a que descienda la temperatura del agua.

El sistema se reiniciará de forma automática cuando el agua llegue a una temperatura de 43°C.

## 5. MONTAJE/DESMONTAJE FALDÓN DE MADERA



## 6. TABLA DE ANOMALÍAS


SÍNTOMA	CAUSA POSIBLE	MEDIDAS A TOMAR
En varias ocasiones, la bomba se ha puesto en marcha durante un minuto y el indicador de filtrado parpadea.	El Modo Invierno protege el SPA de las heladas, poniendo en marcha el SPA varias veces al día para prevenir formación de hielo en las tuberías.	En caso de existir riesgo de heladas se deben tomar una serie de precauciones indicadas en el apartado 4.1.
El display parpadea.	Ha habido un corte de tensión eléctrica.	Pulsar cualquier tecla y volver a programar el ciclo de filtrado del Spa.
Tres puntos parpadean en el display.	Se ha detectado un problema.	¡No entre en el agua! Pulse cualquier tecla y dejará de parpadear el visualizador. Reprograme la duración de los ciclos de filtrado. Compruebe el nivel de agua. Añada agua si es necesario. Limpie el filtro si es necesario. Quite tensión y vuelva a dar tensión eléctrica al equipo. Si el error persiste, avise al Servicio de Asistencia Técnica.
El indicador de temperatura del agua parpadea.	La temperatura del agua ha alcanzado los 44°C, entrando en funcionamiento el sistema de seguridad de protección contra sobrecalentamiento.	¡No entre en el agua! En caso de existir sobrecalentamiento, tome las precauciones indicadas en el apartado 4.2.  Si la anomalía persiste, avise al Servicio de Asistencia Técnica.
La bomba del agua se activa y se desactiva continuamente.	Nivel de agua bajo.	Añadir agua al SPA, el nivel ha de mantenerse a la mitad de la boca de entrada del Skimmer



## **CERÁMICAS GALA, S.A.**

Ctra. Madrid - Irún, Km. 244  
Apartado de Correos, 293  
09080 BURGOS - ESPAÑA  
[www.gala.es](http://www.gala.es)

 +34-947 47 41 00

 +34-947 47 41 03

e-mail: [general@gala.es](mailto:general@gala.es)